

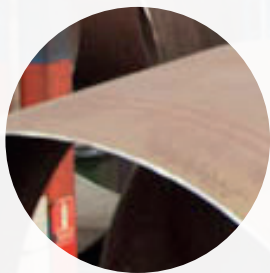
ANEXOS

En los anexos se incluye la información detallada sobre el personal, los aspectos relevantes sobre el perímetro y alcance de la memoria, así como el Informe de verificación externa independiente.

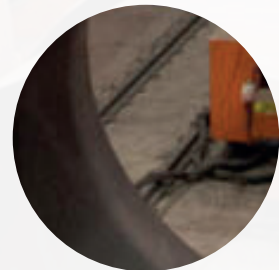
ANEXO I ▶
Informe de verificación externa



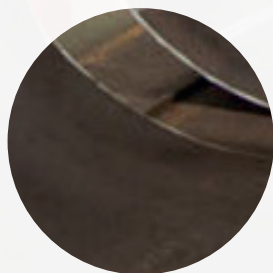
◀ ANEXO II
Perfil de la Memoria



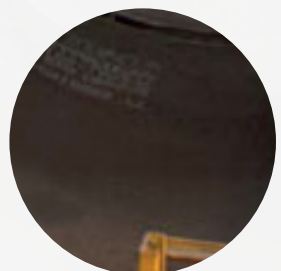
ANEXO III ▶
Información cuantitativa



◀ ANEXO VI
Índice de Contenido GRI



ANEXO V - VI ▶
Contenidos en relación a los principios del Pacto Mundial
Perímetro considerado



Informe de verificación externa 102-56



Ernst & Young, S.L.
C/ Raimundo Fernández
Villaverde, 65, 28003 Madrid

Tel: 902 365 456
Fax: 915 727 300
ey.com

INFORME DE ASEGURAMIENTO LIMITADO INDEPENDIENTE DE LA MEMORIA DE SOSTENIBILIDAD 2019 DE GRI RENEWABLE INDUSTRIES, S.L.

A la Dirección de GRI RENEWABLE INDUSTRIES, S.L.:

Alcance del trabajo

Hemos llevado a cabo, por encargo de la Dirección de GRI RENEWABLE INDUSTRIES, S.L. y sus sociedades dependientes (en adelante, GRI Renewable Industries), la revisión del Informe "Memoria de Sostenibilidad 2019". Dicho Informe ha sido elaborado de acuerdo con lo señalado en la Guía para la elaboración de Memorias de Sostenibilidad GRI Standards de *Global Reporting Initiative*, según la opción de conformidad exhaustiva, tal y como se detalla en el apartado "Perfil de la Memoria".

El perímetro considerado por GRI Renewable Industries para la elaboración del mencionado Informe está definido en el apartado "Perímetro considerado de GRI Renewable Industries S.L. y empresas subsidiarias".

La preparación del Informe "Memoria de Sostenibilidad 2019", así como el contenido del mismo, es responsabilidad de la Dirección de GRI Renewable Industries, quien también es responsable de definir, adaptar y mantener los sistemas de gestión y control interno de los que se obtiene la información. Nuestra responsabilidad es emitir un informe independiente basado en los procedimientos aplicados en nuestra revisión.

Criterios

Hemos llevado a cabo nuestro trabajo de revisión de acuerdo con:

- La Guía de Actuación sobre trabajos de revisión de Informes de Responsabilidad Corporativa emitida por el Instituto de Censores Jurados de Cuentas de España (ICJCE).
- La Norma ISAE 3000 (revised) *Assurance Engagements Other than Audits or Reviews of Historical Financial Information*, emitida por el *International Auditing and Assurance Standards Board* (IAASB) de la *International Federation of Accountants* (IFAC), con un alcance de aseguramiento limitado.

Procedimientos realizados

Nuestro trabajo de revisión ha consistido en la formulación de preguntas a la Dirección de Sostenibilidad y a las diversas Unidades de Negocio que han participado en la elaboración del Informe "Memoria de Sostenibilidad 2019", y en la aplicación de ciertos procedimientos analíticos y pruebas de revisión por muestreo que se describen a continuación:

- Entrevistas con los responsables de la elaboración de la información de sostenibilidad, con el propósito de obtener un conocimiento sobre cómo los objetivos y políticas de sostenibilidad son considerados, puestos en práctica e integrados en la estrategia de GRI Renewable Industries.
- Análisis de los procesos para recopilar y validar la información presentada en dicho Informe.
- Comprobación de los procesos de los que dispone GRI Renewable Industries para determinar cuáles son los aspectos materiales, así como la participación de los grupos de interés en los mismos.
- Revisión de la adecuación de la estructura y contenidos del Informe conforme a la Guía para la elaboración de Memorias de Sostenibilidad GRI Standards de *Global Reporting Initiative*, para la preparación de informes según la opción de conformidad exhaustiva.

- Comprobación, mediante pruebas de revisión en base a selecciones muestrales, de la información cuantitativa y cualitativa de los contenidos incluidos en el Informe "Memoria de Sostenibilidad 2019" y su adecuada compilación a partir de los datos suministrados por las fuentes de información. Las pruebas de revisión se han definido a efectos de proporcionar el nivel de aseguramiento indicado.
- Contraste de que la información financiera reflejada en dicho Informe ha sido auditada por terceros independientes.

Estos procedimientos han sido aplicados sobre los contenidos que se disponen en el Anexo "Índice de Contenido GRI", con el perímetro y alcance indicados anteriormente.

El alcance de nuestra revisión es sustancialmente inferior al de un trabajo de seguridad razonable. Por tanto, la seguridad proporcionada es también menor. El presente informe en ningún caso puede entenderse como un informe de auditoría.

Independencia y control de calidad

Hemos cumplido con los requerimientos de independencia y demás requerimientos de ética del Código de Ética para Profesionales de la Contabilidad emitido por el Consejo de Normas Internacionales de Ética para Profesionales de la Contabilidad (IESBA, por sus siglas en inglés).

Nuestra firma aplica la Norma Internacional de Control de Calidad 1 (NICC 1) y mantiene, en consecuencia, un sistema global de control de calidad que incluye políticas y procedimientos documentados relativos al cumplimiento de requerimientos de ética, normas profesionales y disposiciones legales y reglamentarias aplicables.

El trabajo ha sido realizado por un equipo de especialistas en sostenibilidad con amplia experiencia en la revisión de este tipo de información.

Conclusiones

Como resultado de nuestra revisión, no se ha puesto de manifiesto ningún aspecto que nos haga creer que el Informe "Memoria de Sostenibilidad 2019" no haya sido preparado, en todos los aspectos significativos, de acuerdo con la Guía para la elaboración de Memorias de Sostenibilidad GRI Standards, que incluye la fiabilidad de los datos, la adecuación de la información presentada y la ausencia de desviaciones y omisiones significativas.

Este informe ha sido preparado exclusivamente en interés de GRI Renewable Industries de acuerdo con los términos de nuestra carta de encargo.

ERNST & YOUNG, S.L.

Alberto Castilla
Socio
29 de mayo de 2020

ANEXO II

Perfil de la Memoria

La Memoria de Sostenibilidad se ha realizado conforme a la información y los indicadores establecidos en la guía de referencia del "GRI Standards", opción exhaustiva, (102-54) y los asuntos relevantes derivados de nuestro Estudio de Materialidad, como parte integral de nuestro compromiso con los Objetivos de Desarrollo Sostenible. El índice de Contenido GRI se anexa al presente informe, conjuntamente con el informe de verificación externa independiente con la compañía EY (102-56).

El objetivo es comunicar los aspectos e iniciativas más relevantes, con un enfoque alineado con nuestra forma de entender la sostenibilidad y su impacto en la gestión de la compañía.

Contacto de la memoria

102-53

Para cualquier cuestión general sobre el informe, puede dirigirse a:



rsc@gri.com.es



+34 91 379 19 00



C/ Ombú 3, planta 12.
28045 Madrid. España

Ciclo de presentación

Al igual que en ejercicios anteriores, la Memoria tiene una periodicidad anual (102-52), incluyendo la información comprendida entre el 1 de enero de 2019 y el 31 de diciembre de 2019 (102-50), siendo el último informe el correspondiente al ejercicio 2018 (102-51).

Cambios Significativos

Respecto al ejercicio anterior, se han incorporado al perímetro de reporte las fábricas de GRI Calviño Towers Argentina, GRI Towers India II y GRI Flanges China IV. Los cambios menores, están indicados en sus apartados correspondientes (102-49).

No se ha producido reexpresión de la información respecto al ejercicio anterior (102-48), ni cambios en la cadena de suministro (102-10).



ANEXO III. Información cuantitativa

Recursos Humanos

PERSONAL PROPIO POR PAÍS, GÉNERO Y EDAD												
	DIRECTOR				MANDO INTERMEDIO				PERSONAL DE PLANTA			
	18-25	26-35	36-45	46	18-25	26-35	36-45	46	18-25	26-35	36-45	46
► HOMBRES												
Argentina	0	2	7	4	0	2	2	1	43	151	98	18
Brasil	0	0	1	2	0	4	2	1	16	141	140	45
China	0	1	5	11	0	24	16	9	118	295	239	226
España	0	0	10	9	0	18	67	28	39	219	301	171
EEUU	0	2	1	3	1	6	14	5	48	98	48	33
India	0	1	6	2	7	42	10	5	38	103	179	44
Sudáfrica	0	2	0	5	0	11	8	5	11	104	74	44
Turquía	0	0	0	1	0	0	4	2	12	127	69	13
	0	8	30	37	8	107	123	56	325	1.238	1.148	594
► MUJERES												
Argentina	0	0	1	0	0	1	0	0	6	12	3	1
Brasil	0	0	0	0	0	0	1	0	8	22	24	3
China	0	0	0	1	0	10	9	2	27	68	56	41
España	0	0	0	2	0	7	26	2	2	32	27	15
EEUU	0	1	1	0	0	1	0	1	0	6	5	7
India	0	0	0	0	0	0	0	0	0	0	0	0
Sudáfrica	0	0	2	0	1	2	2	1	9	7	2	3
Turquía	0	0	0	0	0	0	1	0	0	4	1	0
	0	1	4	3	1	21	39	6	52	151	118	70

PERSONAL EXTERNO Y GÉNERO				
	SUBCONTRATA		ETT	
	HOMBRES	MUJERES	HOMBRES	MUJERES
Argentina	0	0	0	0
Brasil	96	0	0	0
China	0	0	0	0
España	24	5	2	2
EEUU	9	1	2	1
India	207	14	167	14
Sudáfrica	20	7	0	0
Turquía	26	0	0	0
	382	27	171	17

EMPLEADOS NACIONALIDAD LOCAL POR GÉNERO Y PAÍS			
	HOMBRE	MUJER	TOTAL LOCAL
Argentina	300	21	321
Brasil	344	52	396
China	942	214	1.156
España	815	103	918
EEUU	241	16	257
India	436	1	437
Sudáfrica	260	29	289
Turquía	228	6	234
	3.566	442	4.008

DISTRIBUCIÓN DE LA PLANTILLA POR PAÍS, GÉNERO, TIPO Y DURACIÓN DE CONTRATO						
	TIPO DE CONTRATO					
	INDEFINIDO		TEMPORAL		PRÁCTICAS	
	HOMBRE	MUJER	HOMBRE	MUJER	HOMBRE	MUJER
Argentina	328	24	0	0	0	0
Brasil	347	52	0	0	5	6
China	936	211	8	3	0	0
España	594	92	267	21	1	0
EEUU	259	22	0	0	0	0
India	436	0	1	0	0	0
Sudáfrica	249	20	7	3	8	6
Turquía	228	6	0	0	0	0
	3.377	427	283	27	14	12

FORMACIÓN POR CATEGORÍA Y PAÍS						
	HOMBRES			MUJERES		
	DIRECTOR	MANDO INTERM.	PERS. PLANTA	DIRECTOR	MANDO INTERM.	PERS. PLANTA
Argentina	0	0	0	0	0	0
Brasil	4	263	8.033	0	24	1.100
China	76	64	248	76	64	248
España	164	891	8.866	4	499	496
EEUU	8	23	7.500	3	4	26
India	72	130	416	0	0	0
Sudáfrica	75	2.577	3.638	84	157	200
Turquía	20	171	6.192	0	115	391
	419	4.119	34.893	167	863	2.461

CONTRATACIONES												
	DIRECTOR				MANDO INTERMEDIO				PERSONAL DE PLANTA			
	18-25	26-35	36-45	46	18-25	26-35	36-45	46	18-25	26-35	36-45	46
▶ HOMBRES												
Argentina	0	0	0	0	0	0	1	2	3	12	14	2
Brasil	0	0	0	0	0	0	0	0	5	23	14	8
China	0	0	0	0	0	1	1	0	47	72	44	21
España	0	0	0	1	0	5	3	1	20	79	63	26
EEUU	0	0	0	1	0	0	5	2	40	55	29	14
India	0	0	1	0	6	18	1	0	41	24	3	0
Sudáfrica	0	0	0	1	0	0	0	1	2	24	7	0
Turquía	0	0	0	0	0	0	0	0	6	13	9	2
	0	0	1	3	6	24	11	6	164	302	183	73
▶ MUJERES												
Argentina	0	0	1	0	0	0	0	0	1	1	1	1
Brasil	0	0	0	0	0	0	0	0	1	4	4	1
China	0	0	0	0	0	0	0	0	10	9	6	3
España	0	0	0	0	0	1	4	0	2	15	7	1
EEUU	0	0	1	0	0	1	0	0	3	4	2	4
India	0	0	0	0	0	0	0	0	0	1	0	0
Sudáfrica	0	0	0	0	0	1	0	0	4	3	1	1
Turquía	0	0	0	0	0	0	0	0	1	0	0	0
	0	0	2	0	0	3	4	0	22	37	21	11

BAJAS POR DESPIDO												
	DIRECTOR				MANDO INTERMEDIO				PERSONAL DE PLANTA			
	18-25	26-35	36-45	46	18-25	26-35	36-45	46	18-25	26-35	36-45	46
▶ HOMBRES												
Argentina	0	0	3	2	0	0	0	0	8	38	29	2
Brasil	0	0	0	1	0	0	0	0	0	7	9	2
China	0	0	0	0	0	1	0	0	1	0	0	0
España	0	0	1	3	0	0	1	2	0	1	2	1
EEUU	0	0	0	0	0	1	0	2	8	11	9	5
India	0	0	0	0	0	0	0	0	0	0	0	0
Sudáfrica	0	0	1	0	0	0	1	0	0	5	7	5
Turquía	0	0	0	0	0	0	0	0	0	0	0	0
	0	0	5	6	0	2	2	4	17	62	56	15
▶ MUJERES												
Argentina	0	0	0	0	0	0	0	0	1	5	0	0
Brasil	0	0	0	0	0	0	0	1	1	2	4	0
China	0	0	0	0	0	0	0	0	0	0	0	0
España	0	0	0	0	0	0	0	0	0	0	0	0
EEUU	0	0	0	0	0	0	0	0	1	0	0	0
India	0	0	0	0	0	0	0	0	0	1	0	0
Sudáfrica	0	0	0	0	0	0	0	0	0	1	0	0
Turquía	0	0	0	0	0	0	0	0	0	0	0	0
	0	0	0	0	0	0	0	1	3	9	4	0

BAJAS POR OTRAS CAUSAS												
	DIRECTOR				MANDO INTERMEDIO				PERSONAL DE PLANTA			
	18-25	26-35	36-45	46	18-25	26-35	36-45	46	18-25	26-35	36-45	46
▶ HOMBRES												
Argentina	0	0	0	0	0	0	0	0	0	0	0	0
Brasil	0	0	0	0	0	0	0	0	1	3	3	0
China	0	0	0	0	0	1	1	0	30	31	17	16
España	0	0	2	2	1	5	2	0	14	41	69	39
EEUU	0	0	2	0	0	1	2	0	24	34	17	14
India	0	0	0	0	1	2	0	1	2	8	2	1
Sudáfrica	0	0	0	2	0	0	1	1	1	9	2	0
Turquía	0	0	0	0	0	0	0	0	0	10	3	4
	0	0	4	4	2	9	6	2	72	136	113	74
▶ MUJERES												
Argentina	0	0	0	0	0	0	0	0	0	0	0	0
Brasil	0	0	0	0	0	0	0	0	0	0	0	1
China	0	0	0	0	0	0	0	0	6	8	3	4
España	0	0	0	0	0	1	1	1	0	7	6	4
EEUU	0	0	0	0	0	0	0	0	2	2	0	1
India	0	0	0	0	0	0	0	0	0	0	0	0
Sudáfrica	0	0	0	0	0	0	0	0	3	3	1	0
Turquía	0	0	0	0	0	0	1	0	0	0	0	0
	0	0	0	0	0	1	2	1	11	20	10	10

ANEXO IV

Índice de Contenido GRI ¹⁰²⁻⁵⁵

Los contenidos de este índice han sido verificados externamente, por la entidad independiente EY. El informe de verificación correspondiente se puede consultar en el Anexo del presente documento. Las omisiones de información en los indicadores que proceda, se incluyen como nota.

GRI Estándar	Contenido	Página/ Omisión	Revisión
GRI 101: Fundamentos			
GRI 102: Contenidos generales			
Perfil de la organización	102-1 Nombre de la organización	7	✓
	102-2 Actividades, marcas, productos y servicios	7	✓
	102-3 Ubicación de la sede	7	✓
	102-4 Ubicación de las operaciones	8, 10, 11	✓
	102-5 Propiedad y forma jurídica	7, 21	✓
	102-6 Mercados servidos	8, 10, 11	✓
	102-7 Tamaño de la organización	9	✓
	102-8 Información sobre empleados y otros trabajadores	45, 46, An3	✓
	102-9 Cadena de suministro	41, 42	✓
	102-10 Cambios significativos en la organización y su cadena de suministro	78	✓
	102-11 Principio o enfoque de precaución	31	✓
	102-12 Iniciativas externas	59	✓
	102-13 Afiliación a asociaciones	19	✓
Estrategia	102-14 Declaración de altos ejecutivos responsables de la toma de decisiones	4	✓
	102-15 Principales impactos, riesgos y oportunidades	29-31	✓
Ética e integridad	102-16 Valores, principios, estándares y normas de conducta	7, 25	✓
	102-17 Mecanismos de asesoramiento y preocupaciones éticas	24, 25	✓
Gobernanza	102-18 Estructura de gobernanza	21	✓
	102-19 Delegación de autoridad	22	✓
	102-20 Responsabilidad a nivel ejecutivo de temas económicos, ambientales y sociales.	22	✓
	102-21 Consulta a grupos de interés sobre temas económicos, ambientales y sociales.	22	✓
	102-22 Composición del máximo órgano superior de gobierno y sus comités	21	✓
	102-23 Presidente del máximo órgano de gobierno	21	✓
	102-24 Nominación y selección del máximo órgano de gobierno	22	✓
	102-25 Conflictos de interés	22	✓
	102-26 Función de máximo órgano de gobierno en la selección de objetivos, valores y estrategia.	22	✓
	102-27 Conocimientos colectivos del máximo órgano de gobierno	22	✓
	102-28 Evaluación del desempeño del máximo órgano de gobierno	21	✓
	102-29 Identificación y gestión de impactos económicos, ambientales y sociales.	30, 31	✓
	102-30 Eficacia de los procesos de gestión del riesgo	30	✓
	102-31 Revisión de temas económicos, ambientales y sociales	30, 31	✓
	102-32 Función de máximo órgano de gobierno en la elaboración de informes de sostenibilidad	22	✓
	102-33 Comunicación de preocupaciones críticas al máximo órgano de gobierno	22	✓
102-34 Naturaleza y número total de preocupaciones éticas	25	✓	
102-35 Políticas de remuneración	23	✓	
102-36 Procesos para determinar la remuneración	23	✓	
102-37 Involucración de los grupos de interés en la remuneración	23	✓	
102-38 Ratio de compensación total anual	23, ND	✓	
102-39 Ratio del incremento porcentual de la compensación total anual	23, ND	✓	

ND: not available

Participación de los grupos de interés	102-40 Lista de grupos de interés	17	√
	102-41 Acuerdos de negociación colectiva	48	√
	102-42 Identificación y selección de grupos de interés	17	√
	102-43 Enfoques para la participación de los grupos de interés	17	√
	102-44 Temas y preocupaciones clave mencionados	18	√
Prácticas para la elaboración de informes	102-45 Entidades incluidas en los estados financieros consolidados	86	√
	102-46 Definición de los contenidos de los informes y las Cobertura del tema	18	√
	102-47 Lista de los temas materiales	18	√
	102-48 Reexpresión de la información	78	√
	102-49 Cambios en la elaboración de informes	78	√
	102-50 Período objeto del informe	78	√
	102-51 Fecha del último informe	78	√
	102-52 Ciclo de elaboración de informes	78	√
	102-53 Punto de contacto para preguntas sobre el informe	78	√
	102-54 Declaración de elaboración del informe de conformidad con los Estándares GRI	78	√
	102-55 Índice de contenido de GRI	81-85	√
	102-56 Verificación externa	77	√

GRI Estándar	Contenido	Página/ Omisión	Revisión
Temas materiales			
Dimensión Económica			
Enfoque de gestión			
GRI 103: Enfoque de gestión. Es aplicable a todos los indicadores recogidos en el presente apartado Dimensión Económica.	103-1 Explicación del tema material y su Cobertura	18, 26	√
	103-2 Enfoque de gestión y sus componentes	26	√
	103-3 Evaluación del enfoque de gestión	26	√
Desempeño económico			
GRI 201: Desempeño económico	201-1 Valor económico directo generado y distribuido	28	√
	201-2 Implicaciones financieras y otros riesgos y oportunidades derivados del cambio climático	72	√
	201-3 Obligaciones del plan de beneficios definidos y otros planes de jubilación	52	√
	201-4 Asistencia financiera recibida del gobierno	28	√
Prácticas de adquisición			
GRI 204: Prácticas de adquisición	204-1: Proporción de gasto en proveedores locales	43	√
Anticorrupción			
GRI 205: Anticorrupción	205-1: Operaciones evaluadas para riesgos relacionados con la corrupción	25	√
	205-2: Comunicación y formación sobre políticas y procedimientos anticorrupción	25	√
	205-3: Casos de corrupción confirmados y medidas tomadas	25	√
Competencia desleal			
GRI 206: Competencia desleal	206-1: Acciones jurídicas relacionadas con la competencia desleal y las prácticas monopólicas y contra la libre competencia	25	√

Temas materiales

Dimensión Ambiental**Enfoque de gestión**

GRI 103: Enfoque de gestión. Es aplicable a todos los indicadores recogidos en el presente apartado Dimensión Ambiental.	103-1 Explicación del tema material y su Cobertura	18, 63	✓
	103-2 Enfoque de gestión y sus componentes	63	✓
	103-3 Evaluación del enfoque de gestión	63	✓

Materiales (no material)

GRI 301: Materiales	301-1: Materiales utilizados por peso o volumen	66	✓
	301-2 Insumos reciclados utilizados	68	✓

Energía

GRI 302: Energía	302-1: Consumo energético dentro de la organización	71	✓
	302-2: Consumo energético fuera de la organización	71, Nota A	✓
	302-3: Intensidad energética	71	✓
	302-4: Reducción del consumo energético	69	✓
	302-5: Reducción de los requerimientos energéticos de productos y servicios	75, Nota B	✓

Agua (no material)

GRI 303: Agua	303-1 Extracción de agua por fuente	63	✓
	303-2 Fuentes de agua significativamente afectadas por la extracción de agua	63	✓
	303-3 Agua reciclada y reutilizada	63	✓

Emisiones (no material)

GRI 305: Emisiones	305-1: Emisiones directas de GEI (alcance 1)	74	✓
	305-2: Emisiones indirectas de GEI al generar energía (alcance 2)	74	✓
	305-3: Otras emisiones indirectas de GEI (alcance 3)	74	✓
	305-4: Intensidad de las emisiones de GEI	74	✓
	305-5: Reducción de las emisiones de GEI	75	✓

Efluentes y residuos (no material)

GRI 306: Efluentes y residuos	306-1 Vertido de aguas en función de su calidad y destino	63	✓
	306-2 Residuos por tipo y método de eliminación	64	✓

NOTA A: No se dispone de información sobre este indicador, que se espera poder tener en el año 2030.

NOTA B: No aplica. Los productos siguen las especificaciones de los clientes, por lo que tenemos poca capacidad de influencia.

GRI Estándar	Contenido	Página/ Omisión	Revisión
Temas materiales			
Cumplimiento ambiental (no material)			
GRI 307: Cumplimiento ambiental	307-1 Incumplimiento de la legislación y normativa ambiental	25	✓
Proveedores			
GRI 308: Evaluación ambiental de proveedores	308-1: Nuevos proveedores que han pasado filtros de selección de acuerdo con los criterios ambientales	42	✓
	308-2: Impactos ambientales negativos en la cadena de suministro y medidas tomadas	43	✓

GRI Estándar	Contenido	Página/ Omisión	Revisión
Temas materiales			
Dimensión Social			
Enfoque de gestión			
GRI 103: Enfoque de gestión. Es aplicable a todos los indicadores recogidos en el presente apartado Dimensión Social.	103-1 Explicación del tema material y su Cobertura	18, 45, 54, 59	✓
	103-2 Enfoque de gestión y sus componentes	45, 54, 59	✓
	103-3 Evaluación del enfoque de gestión	45, 54, 59	✓
Empleo			
GRI 401: Empleo	401-1: Nuevas contrataciones de empleados y rotación de personal	46, An3	✓
	401-2: Beneficios para los empleados a tiempo completo que no se dan a los empleados a tiempo parcial o temporales	52	✓
	401-3: Permiso parental	47	✓
Salud y seguridad en el trabajo			
GRI 403: Salud y seguridad en el trabajo	403-1: Representación de los trabajadores en comités formales trabajador-empresa de salud y seguridad	57	✓
	403-2: Tipos de accidentes y tasas de frecuencia de accidentes, enfermedades profesionales, días perdidos, absentismo y número de muertes por accidente laboral o enfermedad profesional	56	✓
	403-3: Trabajadores con alta incidencia o alto riesgo de enfermedades relacionadas con su actividad	58	✓
	403-4: Temas de salud y seguridad tratados en acuerdos formales con sindicatos	57	✓
Formación y enseñanza			
GRI 404: Formación y enseñanza	404-1: Media de horas de formación al año por empleado	49	✓
	404-2: Programas para mejorar las aptitudes de los empleados y programas de ayuda a la transición	49	✓
	404-3: Porcentaje de empleados que reciben evaluaciones periódicas del desempeño y desarrollo profesional	49	✓

GRI Estándar	Contenido	Página/ Omisión	Revisión
Temas materiales			
Diversidad e igualdad de oportunidades (no material)			
GRI 405: Diversidad e igualdad de oportunidades	405-1: Diversidad en órganos de gobierno y empleado	21, 45, 47	√
No discriminación			
GRI 406: No discriminación	406-1: Casos de discriminación y acciones correctivas emprendidas	25	√
Trabajo infantil			
GRI 408: Trabajo infantil	408-1: Operaciones y proveedores con riesgo significativo de casos de trabajo infantil	42	√
Evaluación de derechos humanos (no material)			
	412-1 Operaciones sometidas a revisiones o evaluaciones de impacto sobre los derechos humanos	30	√
GRI 412: Evaluación de derechos humanos	412-2: Formación de empleados en políticas o procedimientos sobre derechos humanos	25	√
	412-3: Acuerdos y contratos de inversión significativos con cláusulas sobre derechos humanos o sometidos a evaluación de derechos humanos	30	√
Comunidades locales (no material)			
GRI 413: Comunidades locales	413-1: Operaciones con participación de la comunidad local, evaluaciones del impacto y programas de desarrollo	60	√
Evaluación social de los proveedores			
GRI 414: Evaluación social de los proveedores	414-1: Nuevos proveedores que han pasado filtros de selección de acuerdo con los criterios sociales.	42	√
	414-2 Impactos sociales negativos en la cadena de suministro y medidas tomadas.	43	√
Política pública			
GRI 415: Política pública	415-1: Contribuciones a partidos y/o representantes políticos	19	√
Salud y seguridad de los clientes			
GRI 416: Salud y seguridad de los clientes	416-1: Evaluación de los impactos en la salud y seguridad de las categorías de productos o servicios	35	√
	416-2: Casos de incumplimiento relativos a los impactos en la salud y seguridad de las categorías de productos y servicios	25	√
Privacidad del cliente (no material)			
GRI 418: Privacidad del cliente	418-1: Reclamaciones fundamentadas relativas a violaciones de la privacidad del cliente y pérdida de datos del cliente	25	√
Cumplimiento socioeconómico			
GRI 419: Cumplimiento socioeconómico	419-1: Incumplimiento de las leyes y normativas en los ámbitos social y económico	25	√



Contenidos en relación a los principios del Pacto Mundial

La tabla siguiente muestra los capítulos de la presente memoria que ofrecen una información más relevante sobre el cumplimiento de los 10 Principios del Pacto Mundial, además de la contenida en los enfoques de gestión de cada aspecto GRI. Siguiendo el índice de la tabla, cada grupo de interés puede evaluar el grado de avance de GRI Renewable Industries respecto a los citados principios:

Tema	Principios Pacto Mundial	Progreso incluido en capítulo
Derechos humanos	Principio 1: Las empresas deben apoyar y respetar la protección de los derechos humanos fundamentales, reconocidos internacionalmente, dentro de su ámbito de influencia.	Modelo de cumplimiento y Cadena de Suministro
	Principio 2: Las empresas deben asegurarse de no ser cómplices en la vulneración de los derechos humanos.	Modelo de cumplimiento, compromiso con los ODS y acción social.
Normas Laborales	Principio 3: Las empresas deben apoyar la libertad de asociación y el reconocimiento efectivo del derecho a la negociación colectiva.	Personas
	Principio 4: Las empresas deben apoyar la eliminación de toda forma de trabajo forzoso o realizado bajo coacción.	Personas
	Principio 5: Las empresas deben apoyar la erradicación del trabajo infantil.	Modelo de cumplimiento y personas
	Principio 6: Las empresas deben apoyar la abolición de las prácticas de discriminación en el empleo y la ocupación.	Modelo de cumplimiento y personas
Medio Ambiente	Principio 7: Las empresas deben mantener un enfoque preventivo ante los retos ambientales.	Dimensión Ambiental
	Principio 8: Las empresas deben fomentar iniciativas que promuevan una mayor responsabilidad ambiental.	Dimensión Ambiental
	Principio 9: Las empresas deben favorecer el desarrollo y la difusión de tecnologías respetuosas con el medio ambiente.	Clientes e innovación y Dimensión ambiental
Anticorrupción	Principio 10: Las empresas deben trabajar contra la corrupción en todas sus formas, incluidas la extorsión y el soborno.	Modelo de cumplimiento

Perímetro considerado de GRI Renewable Industries S.L. y empresas subsidiarias

Perímetro de consolidación: El grupo estaba compuesto por las siguientes empresas a finales de 2019 (102-45).

Sociedad Dependiente/Asociada	País	Sociedad Dependiente/Asociada	País
GRI Calviño Towers Argentina SA	Argentina	Forjas Iraeta Heavy Industries, S.L.	España
Shandong Golden Luyang Co Ltd	China	FIHI Forging, S.L.	España
Shandong Iraeta Heavy Industry Stock Co., Ltd.	China	GRI Basque Holding S.L.	España
Jinan Siemat CNC Machine Co., Ltd.	China	GRI Castings S.L.	España
Jinan Iraeta International Trade Co.,Ltd	China	GRI Hybrid Towers, S.L.	España
Shandong IBARMIA CNC Manufacturing Co., Ltd.	China	GRI Towers Sevilla, S.L.	España
Gobi Oasis LC	China	GRI Towers Galicia S.L.	España
GRI Flanges Forjados de Aço, A/S (antes Iraeta Brasil S/A)	Brasil	GRI Powergear Towers India Private Limited	India
G&B Wind Services, S.A.	Brasil	GRI Wind Steel South Africa, Ltd.	South Africa
GRI Towers Brasil Estructuras Metálicas	Brasil	Gesbey Enerji turbini kule uretim sanayi ve tikaret AS	Turquía
GRI Corte e Biselado S/A	Brasil	GRI Towers Texas, Inc	EE.UU.