



# Nuestra Compañía

Desde sus inicios en 2008 GRI Renewable Industries ha experimentado un crecimiento sostenible y rentable, con 16 fábricas en 8 países y tres líneas de negocio: torres, bridas y castings.

## GRI Renewable Industries

102-1, 102-2, 102-3, 102-5 Y 102-16

GRI Renewable Industries nace en 2008 como proveedor industrial de torres, bridas y castings para el sector de la energía renovable. Aplica la tecnología más puntera con la que suministra productos y servicios de gran calidad en todo el mundo.

La compañía cuenta con una cultura corporativa global que conserva los mismos valores desde su origen, pero que se adecúa a las necesidades locales de cada país, a las condiciones actuales del mercado y a las demandas de los grupos de interés.

Cabe destacar que 2020, a pesar del impacto de la pandemia del COVID-19, fue un buen ejercicio, con todas las fábricas en operación, salvo los cierres obligatorios por parte de los respectivos gobiernos, y donde se realizaron importantes mejoras en el ámbito de la eficiencia y la innovación.

### misión

La misión de GRI Renewable Industries es **satisfacer globalmente las necesidades de nuestros clientes** teniendo en cuenta su actividad, la seguridad de nuestros empleados y el respeto por el medio ambiente.

### visión

**Líder** global e innovador en la fabricación de componentes eólicos, **creando un futuro más sostenible** y libre de emisiones para todos.

### valores

**Honestidad Humildad Tesón Trabajo**



# Principales marcas y productos

102-2

La compañía opera bajo la marca de GRI Renewable Industries manteniendo la misma estructura y detallando el tipo de producto o servicio personalizado para cada país y región.



## GRI Towers

Esta división se encarga de la fabricación de torres para los principales OEMS de la energía eólica según las especificaciones establecidas por los mismos.

Cuenta con nueve plantas en operación; ocho para torres "onshore" en Galicia, Brasil, Turquía, India I y II, Sudáfrica, Argentina y USA, así como una en Sevilla para la fabricación de torres "offshore".

## GRI Flanges

Su actividad es la fabricación de bridas (producto destinado a unir tramos de torres eólicas).

Cuenta con seis fábricas en operación distribuidas entre España, Brasil y cuatro en China.

## GRI Castings

Su actividad es la fundición de acero para producir componentes en la industria eólica.

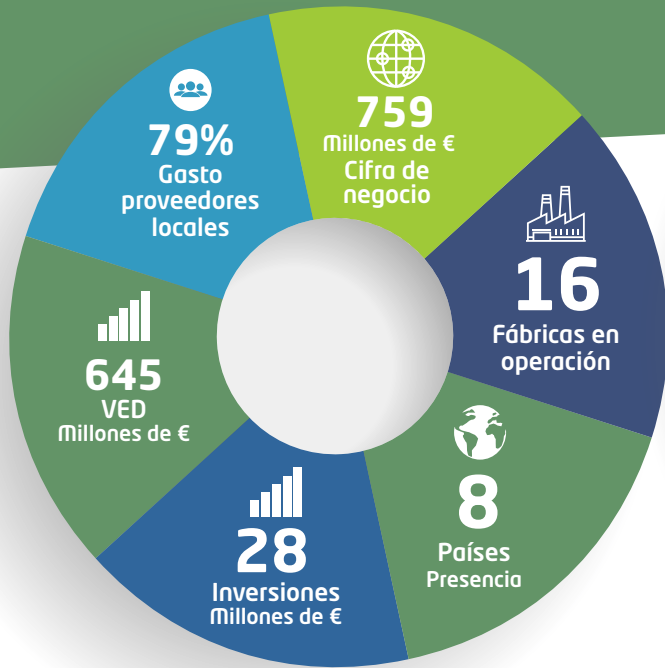
Actualmente tiene una planta en España "GRI Castings Zestoa".



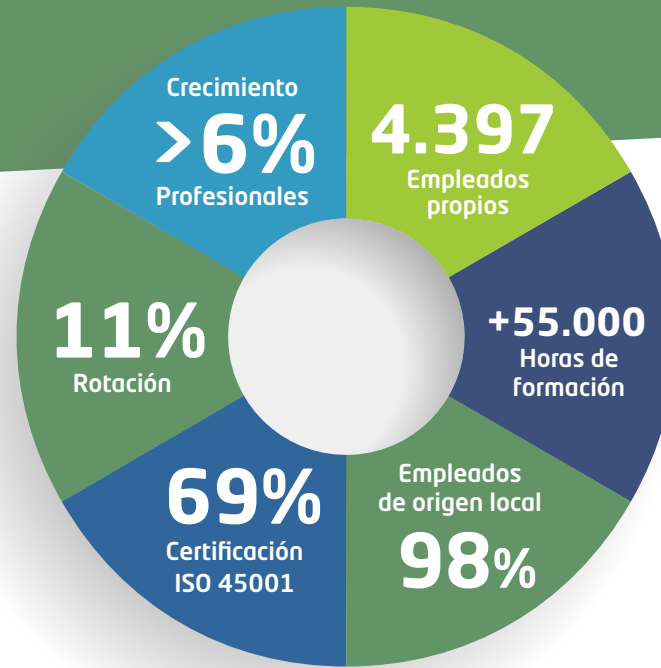
# Principales Magnitudes

## GRI en cifras 2020 102-7

GRI Renewable Industries entiende la Sostenibilidad como un modelo que integra la gestión responsable y un compromiso de ética, transparencia y colaboración con nuestros grupos de interés, con el que disfrutar de un entorno más limpio y con menos desigualdades, que contribuya a alcanzar los Objetivos de Desarrollo Sostenible.



Contribución Económica



Contribución Social

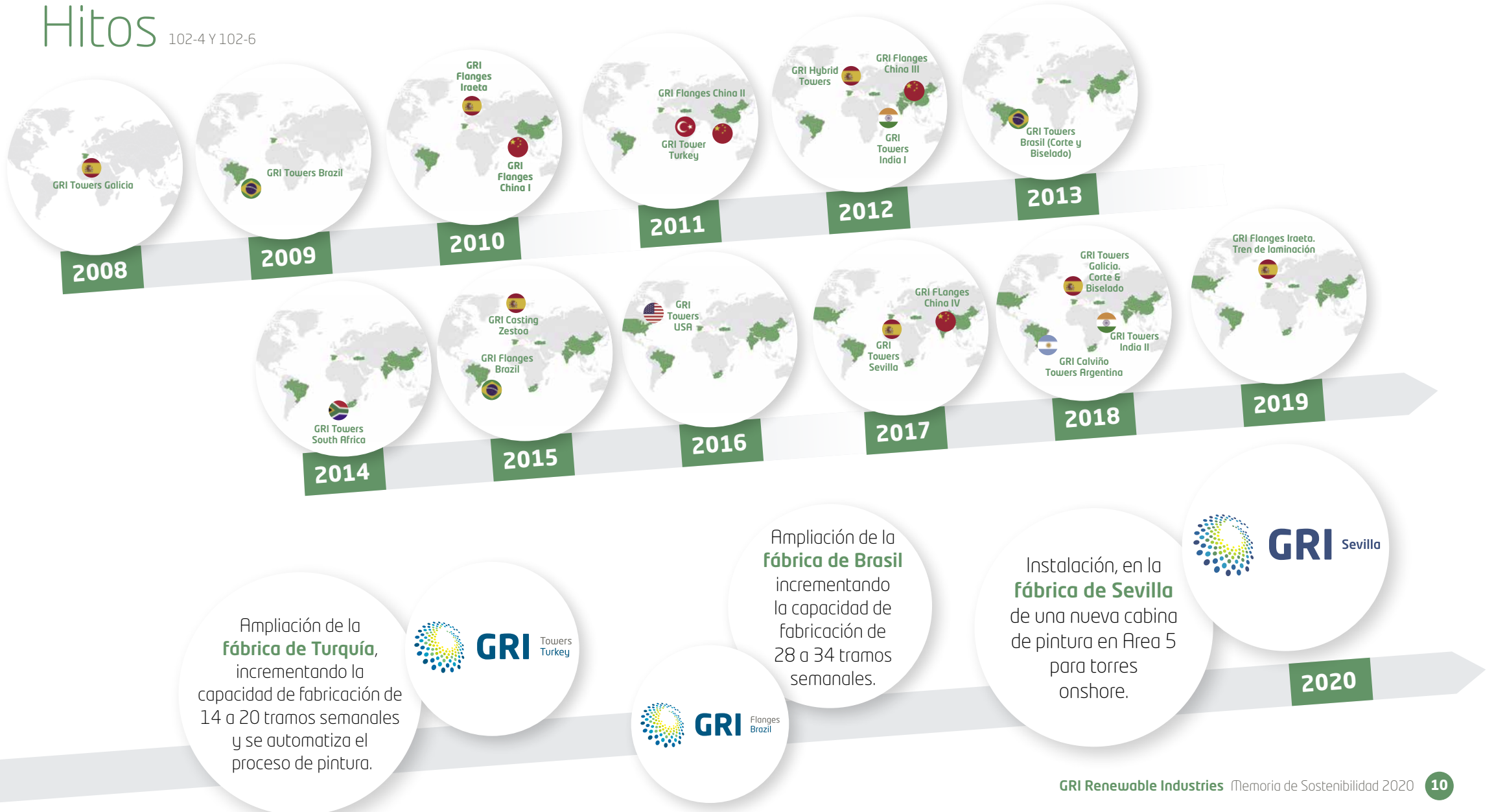


Contribución Medioambiental



# Hitos

102-4 Y 102-6





# Presencia Global

102-4 Y 102-6



**8** Países

**16** Fábricas operativas

**4.397** Profesionales propios

**Fábricas**

- Towers
- Flanges
- Castings

## AMÉRICA

- EE.UU.
  - GRI Towers USA
- BRAZIL
  - GRI Towers Brazil
  - GRI Flanges Brazil
- ARGENTINA
  - GRI Calviño Towers Argentina

## EUROPA

- ESPAÑA
  - Headquarters**
  - GRI Towers Galicia
  - GRI Towers Sevilla
  - GRI Flanges Iraeta
  - GRI Castings Zestoa

## ASIA

- TURQUÍA
  - GRI Towers Turkey
- CHINA
  - GRI Flanges China I
  - GRI Flanges China II
  - GRI Flanges China III
  - GRI Flanges China IV
- INDIA
  - GRI Towers India I
  - GRI Towers India II

## AFRICA

- SUDÁFRICA
  - GRI Towers South Africa



# Balance

En los últimos años, GRI Renewable Industries ha realizado un extraordinario esfuerzo inversor hasta alcanzar un importe cercano a los 500 millones de euros desde su constitución.

201-1

En los últimos años, GRI Renewable Industries ha realizado un extraordinario esfuerzo inversor hasta alcanzar un importe cercano a los 500 millones de euros desde su constitución. Pese a la pandemia sufrida a nivel global y con impacto en todos los países en donde GRI realiza sus operaciones, el ejercicio 2020 ha sido un ejercicio caracterizado por un fuerte crecimiento, tanto en la división de torres como en la división de bridas, y muy especialmente en China.

Las principales cifras económicas de la compañía se detallan a continuación:

El **Valor Económico Creado (VEC)** con un total de 769.426 miles de euros, con la siguiente distribución

## Valor Económico Creado

| (miles de euros)      | 2019           | 2020           |
|-----------------------|----------------|----------------|
| Cifra de negocios     | 636.827        | 759.440        |
| Ingresos financieros  | 5.308          | 5.007          |
| Otros ingresos        | 2.799          | 4.979          |
| <b>&gt; Total VEC</b> | <b>644.934</b> | <b>769.426</b> |

El **Valor Económico Distribuido (VED)** con un total de 644.547 miles de euros, distribuidos de la siguiente forma:

## Valor Económico Distribuido

| (miles de euros)            | 2019           | 2020           |
|-----------------------------|----------------|----------------|
| Costes operativos           | 481.881        | 487.334        |
| CAPEX                       | 30.558         | 28.234         |
| Pago proveedores de capital | 14.336         | 10.698         |
| Impuestos                   | 16.010         | 39.134         |
| Personal                    | 79.844         | 79.137         |
| Inversiones en la Comunidad | 11             | 10             |
| <b>&gt; Total VED</b>       | <b>622.640</b> | <b>644.547</b> |

El **Valor Económico Retenido (VER)** asciende a 124.879 miles de euros.

El **Patrimonio Neto** de la compañía es de 392.122 miles de €.



## Información fiscal

207-4

Las localidades donde está presente GRI Renewable Industries percibieron un total de 39.134 miles de euros en concepto de cánones, impuestos y tasas, los cuales contribuyen en la mejora de calidad de vida y servicios de los habitantes de la zona. A continuación, se muestra su distribución por país:

### Impuestos locales

(miles de euros)

|                   |               |
|-------------------|---------------|
| Brasil            | <b>2.668</b>  |
| China             | <b>21.930</b> |
| España            | <b>10.752</b> |
| India             | <b>-669</b>   |
| Turquía           | <b>2.107</b>  |
| USA               | <b>1.371</b>  |
| Sudáfrica         | <b>975</b>    |
| <b>&gt; Total</b> | <b>39.134</b> |

GRI Renewable Industries está inmerso en un nuevo proceso de reporting de ciertas magnitudes financiero-fiscales. El reporte de los informes país por país (Country by Country (CbC)) de cada sociedad extranjera del Grupo se efectúan a lo largo de cada mes de octubre para el reporte en diciembre ante la Agencia Tributaria.

De cara a años futuros, se solicitará con anterioridad el reporte CbC a las plantas (durante el mes de febrero), para poder tener la información preparada para el reporte anual y la Memoria de Sostenibilidad.

Considerando que, como empresa no cotizada y hasta que estos cambios sean efectivos, se reportará la información fiscal del ejercicio 2020 con los mismos criterios que en ejercicios anteriores y en 2021 se reportará conforme a los nuevos criterios CbC.

Además, GRI Renewable Industries recibió 4.176 miles de euros (201-4) en concepto de ayudas fiscales por parte de las administraciones públicas, con el siguiente desglose:

### Ayudas fiscales

(miles de euros)

|                                    | <b>2019</b>  | <b>2020</b>  |
|------------------------------------|--------------|--------------|
| Desgravaciones y créditos fiscales | <b>682</b>   | <b>1.536</b> |
| Subvenciones                       | <b>183</b>   | <b>243</b>   |
| I+D+i                              | <b>251</b>   | <b>147</b>   |
| Beneficios financieros             | <b>703</b>   | <b>2.250</b> |
| <b>&gt; Total</b>                  | <b>1.819</b> | <b>4.176</b> |

Respecto al resto de obligaciones contables, las sociedades que conforman el Grupo GRI Renewable Industries están, en su mayoría, obligadas a realizar informes anuales de auditoría sobre sus cuentas anuales individuales debido al volumen total de su activo, a la cifra de negocio y al número medio de empleados. No existen salvedades en dichos informes.

Tras su aprobación por el órgano correspondiente, estos informes se presentan en forma y plazo en el registro mercantil para cada uno de sus ejercicios contables, la legalización de Libros oficiales y los depósitos de Cuentas Anuales. Además, las sociedades del Grupo se encuentran al corriente de sus pagos con la Tesorería General de la Seguridad Social y sus obligaciones tributarias.



## Financiación sostenible 412-3

En los últimos años, el número de agentes financieros que incorporan criterios ASG (Ambiental, Social y Gobernanza) en su toma de decisiones está creciendo exponencialmente.

Alineados con esta tendencia, en el ejercicio 2020 firmamos nuestra primera línea de financiación sostenible con el Instituto de Crédito Oficial (ICO), para el periodo 2020-2024. La financiación aplica a las sociedades de Holding Gonvarri, GRI Renewable Industries y Gonvarri Industries.

Para el establecimiento de objetivos e indicadores sostenibles se sigue el marco de referencia del "Sustainability Linked Loan Principles" (SLLP) del Loan Market Association. Para su definición se contó con la participación de G-Advisory, como "Second party opinión" y con EY como "Agencia calificadora de sostenibilidad".

EY esta además encargada de verificar su cumplimiento de los objetivos anuales propuestos para el periodo 2020-2024 a través de las correspondientes Memorias de Sostenibilidad. A continuación, se resumen los objetivos propuestos para GRI Renewable Industries:

### HOLDING GONVARRI\*

A continuación, se resume el resultado de los objetivos establecidos para la sociedad de cabecera Holding Gonvarri.

| Holding Gonvarri    | 2020 | 2021 | 2022 | 2023 | 2024 |
|---------------------|------|------|------|------|------|
| Energías renovables | 1,0% | 2,0% | 8,5% | 12%  | 15%  |
| Digitalización      | 50%  | 55%  | 60%  | 65%  | 70%  |

Tras analizar la información y los datos correspondientes a las sociedades GRI Renewable Industries y Gonvarri Industries, que consolidan en Holding Gonvarri se evidencia el cumplimiento de las metas establecida. Se ha alcanzado una media ponderada del 68,7 % en materia de digitalización y un 2,3% de energía procedente de fuentes renovables, ambos superiores al objetivo planificado para el ejercicio 2020.

\*Reportados en este informe, ya que Holding Gonvarri no presenta memoria de sostenibilidad.

### Categoría SLLP

### Energías renovables

#### Objetivo

Consumir el 20% de la energía eléctrica de fuentes de origen renovable

#### Periodo

2020-2024 (año base 2019)

#### ODS

ODS 13. Acción por el clima, y el ODS 7. Energía asequible y no contaminante y ODS 17 Alianzas.

## Consumo de energías renovables

Para alcanzar el objetivo de consumo de un 20% de energía de origen renovable, se establecen las siguientes metas:

### GRI Renewable Industries

|                    | 2020 | 2021 | 2022 | 2023 | 2024 |
|--------------------|------|------|------|------|------|
| Objetivo propuesto | 0%   | 2%   | 12%  | 19%  | 20%  |

Tras analizar la información y los datos correspondientes al ejercicio 2020 en el alcance definido, donde se han analizado y aprobado proyectos para disponer de fuentes de energía renovable.

Entre otros: firma del contrato para la obtención de la energía eléctrica de origen renovable en España, a partir de enero 2022. Las fuentes de energía renovable se describen en su capítulo correspondiente de energía y cambio climático.

### Categoría SLLP

### Global ESG assessment

#### Objetivo

El 70% (media ponderada) de los usuarios con licencia utilicen las herramientas de DWP.

#### Periodo

2020-2024 (año base 2018)

#### ODS

ODS 9. Industria, Innovación e Infraestructura, ODS 8. Trabajo Decente y Crecimiento Económico, ODS 13. Acción por el clima y ODS 17 Alianzas.

## Digitalización

Para alcanzar el objetivo del 70% de media ponderada de usuarios con licencia que utilizan la herramienta DwP en el horizonte 2024. Para su cuantificación, se incluyen los objetivos parciales para cada aplicación con un alcance de 65% en OneDrive, 70% en SharePoint y 75% en Teams, tal y como se resume a continuación:

### GRI Renewable Industries

|                    | 2020 | 2021 | 2022 | 2023 | 2024 |
|--------------------|------|------|------|------|------|
| Objetivo propuesto | 50%  | 55%  | 60%  | 65%  | 70%  |

Tras analizar la información y los datos correspondientes al ejercicio 2020 en el alcance definido, se evidencia el cumplimiento de la meta establecida. Se ha alcanzado una media ponderada del 62%, muy superior al objetivo planificado por la larga duración de la pandemia del COVID-19 y la notable reducción de viajes y reuniones presenciales.





# Compromiso con los Objetivos de Desarrollo Sostenible

GRI Renewable Industries, tras el lanzamiento de los Objetivos de Desarrollo Sostenible (ODS) de Naciones Unidas en 2015, iniciamos una nueva hoja de ruta alineada con la Agenda 2030 que ayude al cumplimiento de estos objetivos, en particular aquellos relacionados con nuestra actividad principal, la fabricación de componentes para la industria eólica.

Por ello, definió e integró en su estrategia importantes retos ambientales, sociales y de gobierno (ASG), para un futuro más rentable y sostenible, firmemente comprometido con la creación de valor a largo plazo y el cuidado del entorno, alineados con estos objetivos, tal y como se resume a continuación:





# Cambio climático y los ODS

Desde la aprobación de los Objetivos de Desarrollo Sostenible de Naciones Unidas y la firma del histórico Acuerdo de París (COP 21) en 2015, se han desarrollado numerosas iniciativas, como el reciente Pacto Verde Europeo, con una hoja de ruta climática para los próximos años para una transición justa hacia una economía neutra en carbono.

En este marco, la Lucha frente al Cambio Climático está directamente alineada con el ODS 13. "Acción por el clima", el ODS 7. "Garantizar el acceso a una energía asequible, segura, sostenible y moderna para todos" y el ODS 15 "Vida de ecosistemas terrestres".

También cabe destacar el incremento de las demandas sociales, económicas y políticas, que requieren un cambio en los patrones de consumo, una mejora del entorno más limpio y libre de emisiones, y una sociedad más justa e igualitaria, que nos permita hacer frente al mayor desafío del mundo: el cambio climático.

En esta línea, los bosques tienen innumerables beneficios (protegen la biodiversidad, conservan el agua, reducen la erosión, etc.) y desempeñan un papel fundamental en el almacenamiento de CO<sub>2</sub>. Sin embargo, la pérdida constante de cubierta arbórea y la deforestación han aumentado en los últimos 18 años, por diversas causas como los incendios y las tallas indiscriminadas.

Los árboles y los bosques tienen una relación directa con el cambio climático. Por una parte, los cambios en el clima afectan a los bosques al elevar las temperaturas medias anuales y modificar la pluviometría, además del incremento de los fenómenos climáticos extremos. Por otro lado, contribuyen a frenar el cambio climático, al funcionar como sumideros al atrapar y almacenar el CO<sub>2</sub>.

Por ello, en 2015 iniciamos un proyecto a largo plazo de reforestación "una torre un árbol". El objetivo es equiparar, en la medida de lo posible, el número de árboles plantados con el número de torres fabricadas.

A continuación, resumimos los principales KPI's de seguimiento:



1

Compensar parte de las emisiones de CO<sub>2</sub> a través de proyectos de reforestación, con el objetivo de igualar o superar cada año el número de torres fabricadas con el número de árboles plantados.

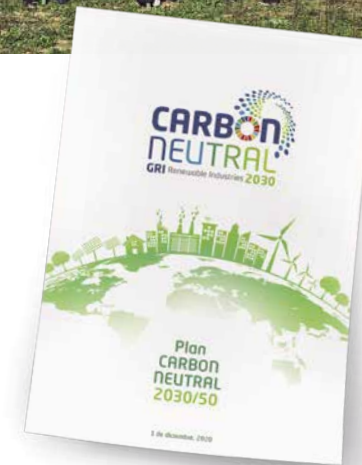
En el marco del proyecto "una torre un árbol", en 2020 plantamos un total de 2.645 árboles en España frente a 1.674 torres fabricadas.



2

Incrementar anualmente el CO<sub>2</sub> evitado/compensado a través de planes de reforestación, con el objetivo de evitar 100 toneladas/año en el horizonte 2020.

En el marco del proyecto "una torre un árbol", alcanzamos 31 t/año, que sumadas a las de ejercicios previos ascienden a 114t/año, por lo que el objetivo planificado se ha visto superado.



3

Para dar continuidad a estas iniciativas y dado que el segundo objetivo se ha cumplido en este ejercicio, a continuación, resumimos el nuevo objetivo que se reportará a partir del próximo ejercicio:

Disponer del 30% de la energía renovable del grupo de fuentes de origen renovable (compra, proyectos PPAs e instalación de renovables) en el periodo 2021-2025.



# Innovación y los ODS

En los últimos años observamos un sector empresarial que adquiere volúmenes cada vez mayores de energía renovable, impulsado por objetivos de sostenibilidad y la mayor oferta de adquisición. En el sector eólico, los avances se han centrado principalmente en los aerogeneradores, cada vez más potentes, eficientes, mejor acondicionados y adaptados a las distintas condiciones meteorológicas. Este aumento de potencia en los aerogeneradores requiere también adecuaciones y mejoras en el resto de los componentes, como las torres y bridas.

En GRI Renewable Industries contamos con un equipo de expertos en innovación dedicados al diseño y mejora en la fabricación de torres y bridas cada vez más ligeras, eficientes y competitivas, así como el desarrollo de nuevos productos adaptados a las condiciones de mercado, cumpliendo con los objetivos marcados por cada cliente.

Por ello, consideramos que muchas de nuestras iniciativas en diseño e innovación están directamente alineadas con el "ODS 7. Garantizar el acceso a una energía asequible, segura, sostenible y moderna para todos" y el ODS 9/9.4. "De aquí a 2030, modernizar la infraestructura y reconvertir las industrias para que sean sostenibles, utilizando los recursos con mayor eficacia y promoviendo la adopción de tecnologías y procesos industriales limpios y ambientalmente racionales, y logrando que todos los países tomen medidas de acuerdo con sus capacidades respectivas".

A continuación, resumimos los principales KPI's de seguimiento:



1

En el Centro de I+D de Turquía donde desarrollamos proyectos ad-hoc para los procesos productivos, aspiramos a incrementar la plantilla un 30% anual en el periodo 2019-2022. En 2019 arranco el proyecto con 10 empleados y en 2020 hay un total de 17 profesionales, lo que supone un incremento del 59% de la plantilla superando el objetivo previsto.



2

El objetivo para el Centro de I+D de Sevilla es incrementar en un 20% los doctorados durante los próximos 3 años (periodo 2020-23). En 2020 en el centro de Sevilla, están operativos 4 doctorados y 2 doctorados más se han incorporado en enero de 2021, con lo que no solo se cumple el objetivo 2020, sino también el 2021.



3

Colaborar con los principales clientes para la mejora del diseño y la eficiencia de las torres. En 2020 se colaboró con Vestas en un nuevo diseño de una torre de 125 m. para instalar en tres parques, además de un diseño de torre site-specific para otro principal cliente.



# Educación y los ODS

Según datos de Naciones Unidas (PNUD), desde el año 2000 se incrementó de forma notable la meta relativa a la educación primaria universal y las tasas de matriculación en las escuelas en todos los niveles, especialmente para las niñas.

Sin embargo, el progreso también ha sido difícil en las regiones en desarrollo debido a los altos niveles de pobreza, conflictos armados y otras emergencias, como la pandemia del COVID-19. En 2020 por las restricciones derivadas de la pandemia, se cerraron de forma temporal las escuelas afectando a más del 91% de los estudiantes en todo el mundo. En abril de 2020, en torno a 1.600 millones de niños y jóvenes estaban fuera de la escuela.

En GRI Renewable Industries creemos que la educación es el principal motor para salir de la pobreza, lo que hace necesario un cambio global que avance hacia el empleo formal, diverso, seguro y estable, que cumpla con los derechos humanos y laborales, mejorando la educación, reduciendo las brechas salariales y las desigualdades, allanando el camino hacia una sociedad más justa e igualitaria.

Por ello, como compañía global con presencia en 8 países y más de 4.000 empleos directos, contribuimos a mejorar este entorno a través de un empleo de calidad, estable y duradero, que nos permita crear riqueza local en las comunidades en las que operamos, contribuyendo a alcanzar el "ODS 4. Educación de calidad y el "ODS 8. Trabajo decente y crecimiento económico".

A continuación, resumimos los principales KPI's de seguimiento:



1

Encaminado a crear riqueza local en los países en los que operamos, tenemos un doble objetivo: mantener la media del empleo local y de los contratos indefinidos >80%.

En 2020 el empleo local alcanzó el 98% y el 93% de los profesionales de GRI están contratados de forma indefinida.



2

Mejorar la educación y cualificación de los profesionales. Incrementar las horas de formación por empleado hasta alcanzar una media de 15 horas por empleado en 2025.

En 2020, aún con las dificultades derivadas de la pandemia del COVID-19, se han impartido un total de 55.359 horas de formación, una media de 12,6 horas por empleado, incrementando la media respecto al ejercicio anterior.



# Materialidad



102-40, 102-42, 102-43, 102-49, 103-1, 103-2 Y 103-3

Las relaciones con los distintos grupos de interés son un aspecto clave en GRI Renewable Industries. Por ello, desde 2014 se analizan y actualizan para mejorar su cobertura, disponer de un mayor conocimiento sobre sus expectativas y orientar el contenido de la Memoria a sus principales requisitos en los ámbitos ASG (Ambiental, Social y de Gobierno).

Disponemos de distintos canales de comunicación específicos para cada grupo de interés identificado. La comunicación es bidireccional y no se dispone de una frecuencia establecida, ya que los requerimientos de cada grupo de interés son diferentes:





La compañía tiene cada vez más presencia en las **redes sociales**, lo que nos permite acceder a un público receptor más amplio.



Followers: **745**  
Total contenidos publicados 2020: **5**  
Visitas a nuestros perfiles: **1.518**



Suscriptores: **282**  
Total contenidos publicados 2020: **7**



Followers: **20.850**  
Total contenidos publicados 2020: **16**  
Visitas a nuestros perfiles: **10.878**

GRI Renewable Industries identifica sus asuntos materiales a través de un Estudio de materialidad realizado en colaboración con una empresa externa independiente y una herramienta tecnológica de análisis de datos e información, donde se valora la importancia y percepción de los temas identificados.

Para su realización se consultan fuentes internas (políticas, estrategia, etc.) y externas (noticias, competencia, tendencias, etc.), además de consultar a distintos grupos de interés como dirección, empleados, clientes y proveedores. Este proceso nos permite identificar aquellos asuntos ambientales, sociales y de gobierno (ASG) más relevantes para GRI Renewable Industries y sus grupos de interés.

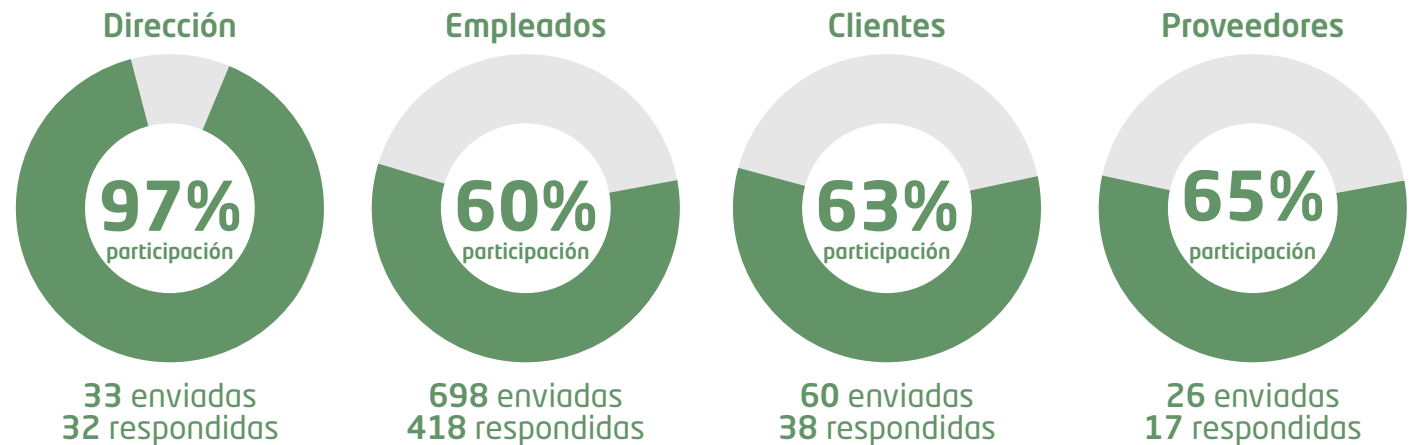
### Cobertura interna y externa

102-46



### Consulta a los grupos de interés: participación media

Encuestas enviadas: **817**





Tras este análisis, ponderación y revisión, se definieron un total global de 8 asuntos materiales para todos los grupos de interés, tal y como se resumen en la tabla (102-44 y 102-47):

| Asuntos                                   | Temas incluidos  | ODS      | Capítulo       |
|---|--|----------|----------------|
| Ética, cumplimiento y canales de denuncia | Marco ético, anticorrupción y cumplimiento. Canales de denuncia.   |          | ASG: Gobierno  |
| Homologación de proveedores               | Disponibilidad de políticas y procedimientos de homologación con criterios en materia de ética, sostenibilidad, minerales conflictivos y derechos humanos, entre otros.  | <br>     | ASG: Social    |
| Relación con cliente                      | Relación con clientes y proyectos de colaboración que contribuyan a desarrollar productos más sostenibles en todo su ciclo de vida.  | <br>     | ASG: Social    |
| Gestión del talento                       | Programas sólidos de formación, desarrollo profesional y evaluación del desempeño, que contribuyan a la atracción y retención del talento.   | <br>     | ASG: Social    |
| Seguridad y salud                         | Disponibilidad de una política y un sistema de gestión de la seguridad y salud para los empleados y subcontratas, que contribuyan a generar un buen ambiente laboral y a reducir los accidentes e incidentes laborales. Se incluyen los mecanismos necesarios para la prevención del COVID-19. |          | ASG: Social    |
| Gestión de impactos ambientales           | Política formal y un sistema de gestión que contribuya a la mejora continua y la minimización del impacto ambiental.   | <br><br> | ASG: Ambiental |
| Economía Circular                         | Sistema de control y medición de materias primas y gestión y minimización de residuos en sus procesos que fomente la Economía Circular   |          | ASG: Ambiental |
| Cambio climático                          | Plan para avanzar hacia un futuro "Carbon Neutral"   | <br>     | ASG: Ambiental |

Además, se han analizado las respuestas en cada grupo de interés, para obtener información de los asuntos materiales no cubiertos de forma global. El resultado de este análisis muestra que:

Para los **grupos de interés internos**, ha salido material además de los anteriores:

| Aspectos materiales                | Capítulo                  | ODS    |
|------------------------------------|---------------------------|--------|
| 1 Estrategia y gobierno sostenible | ASG: Gobierno y Ambiental | 16     |
| 2 Innovación y digitalización      | ASG: Social               | 9 y 12 |

Para los **grupos de interés externos**, ha salido material además de los anteriores:

| Aspectos materiales | Capítulo       | ODS     |
|---------------------|----------------|---------|
| 1 Biodiversidad     | ASG: Ambiental | 13 y 15 |

Todos los temas materiales reportados se identifican además en el índice de contenidos GRI y en cada apartado de la memoria correspondiente.

El estudio también mide la percepción interna y externa que los grupos de interés tienen sobre el enfoque y desarrollo que GRI Renewable Industries ejerce sobre los temas consultados.

En este ámbito, muestra una **percepción** alta para los grupos de interés consultados los asuntos relacionados con: estrategia y gobierno sostenible, ética y canales de denuncia, homologación de proveedores, relación con clientes, gestión de riesgos, seguridad y salud, gestión de impactos ambientales y biodiversidad.